

workshop

1.

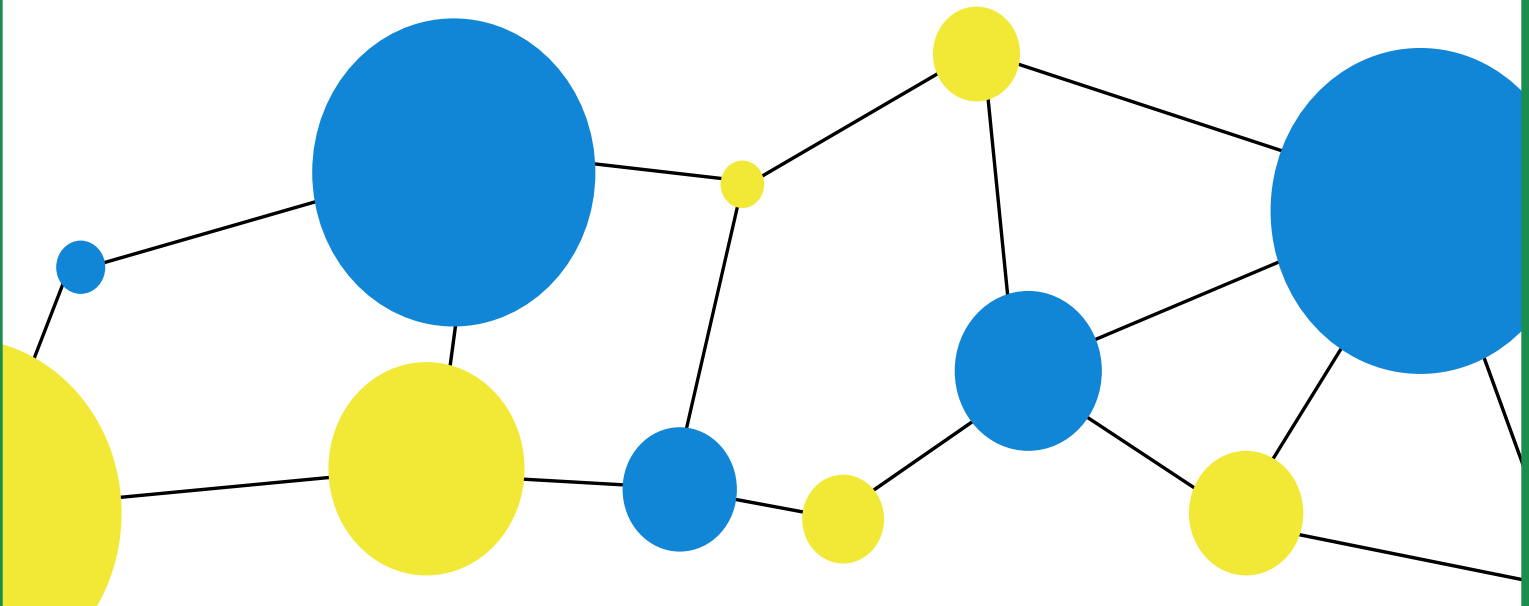


Co-funded by the
Erasmus+ Programme
of the European Union



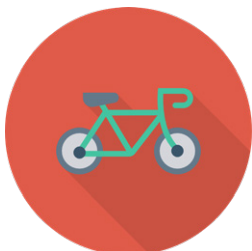
Il supporto della Commissione europea per la produzione di questa pubblicazione non costituisce un'approvazione dei contenuti che riflette solo le opinioni degli autori e la Commissione non può essere ritenuta responsabile per qualsiasi uso che possa essere fatto delle informazioni in essa contenute.

viaggi e trasporto sostenibile



1 cosa vogliamo ottenere in questo workshop?

In questo workshop lavoreremo sui viaggi e sul trasporto sostenibile. Impareremo quali viaggi e spostamenti si possono fare al giorno d'oggi, (viaggio in famiglia al villaggio, come andare a scuola o un viaggio di lavoro all'altra parte del mondo...) e quali tipi di trasporto vengono utilizzati per ognuno, dal più al meno inquinante. Per fare questo, impareremo insieme, come famiglia, le alternative più sostenibili per ogni tipo di viaggio.



2 obiettivi: dopo aver completato questa lezione, sarete in grado di:

1. Economia Circolare

Avere una conoscenza di base di cos'è l'economia circolare, il significato, l'uso e gli obiettivi.

2. Viaggi (scenario negativo)

- Sapere quali viaggi o spostamenti si possono fare oggi. Saperli classificare da più a meno indispensabili e inquinati.
- Riconoscere esempi e situazioni di cattive pratiche quando si viaggia, (considerando il numero di persone, la distanza, le possibilità di trasporto...)
- Imparare e comprendere le terminologie relative a questi temi, ed essere in grado di spiegarli (considerando l'età degli studenti).
- Sapere come ottenere più informazioni usando Internet.

3. Trasporto sostenibile (scenario positivo)

- Saper spiegare perché i trasporti sono una delle principali fonti di emissioni e di inquinamento del pianeta.
- Riconoscere esempi di buone pratiche.
- Conoscere e spiegare cos'è il trasporto sostenibile, perché è importante ridurlo e sostituirlo con un trasporto ad energia pulita e sostenibile.
- Imparare e comprendere le terminologie relative a questi temi, ed essere in grado di spiegarle (considerando l'età degli studenti)
- Sapere come ottenere più informazioni usando Internet.



3 introduzione teorica: cos'è l'economia circolare? come possiamo rendere i nostri viaggi più sostenibili?

Altri link informativi



- [Economia circolare per bambini e giovani.](#)
- [Come evitare il cambiamento climatico.](#)
- [Economia circolare \(Parlamento Europeo\)](#)
- [Pacchetto sull'economia circolare \(Parlamento Europeo\)](#)

L'economia circolare propone di utilizzare il maggior numero possibile di materiali biodegradabili nella fabbricazione di ciò di cui abbiamo bisogno. In questo modo, i materiali possono essere restituiti alla natura senza causare danni ambientali quando la loro vita utile è finita. Nei casi in cui non è possibile utilizzare materiali ecologici, l'obiettivo sarà quello di dare loro una nuova vita reintroducendoli nel ciclo produttivo per realizzare un nuovo pezzo. Quando questo non è possibile, saranno riciclati in modo ecologico.

Motivi per dire sì all'economia circolare

- scarsità di materie prime.
- alcuni paesi dipendono da altri paesi per le loro materie prime.
- Impatto ambientale. L'estrazione e l'uso delle materie prime ha conseguenze ambientali significative, aumenta il consumo di energia e le emissioni di anidride carbonica (CO2).

Vantaggi dell'economia circolare:

- milioni di euro di risparmio;
- riduzione dei gas a effetto serra;
- ridurre la pressione sull'ambiente;
- sicurezza migliorare la fornitura di materie prime;
- innovazione, crescita e occupazione.



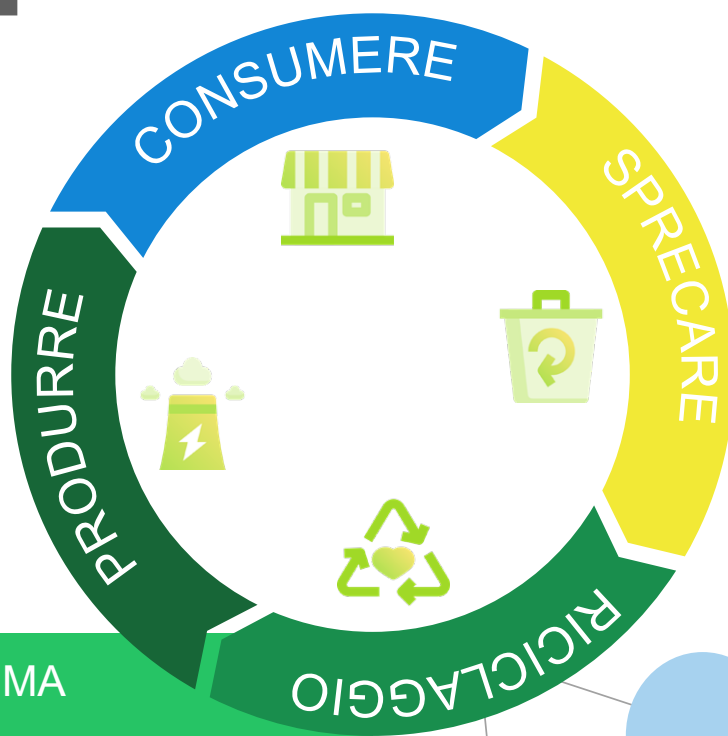
ECONOMIA LINEARE



Come il modello ciclico della natura, L'ECONOMIA CIRCOLARE è un sistema di utilizzo delle risorse in cui la cosa più importante è la riduzione degli elementi.



MATERIA PRIMA



3a viaggi: scenario negativo

Il miglioramento delle condizioni di vita nei paesi sviluppati e i progressi nei trasporti hanno aumentato i viaggi (turismo, affari, merci...) soprattutto dall'inizio del XXI secolo.

Uno degli obiettivi più importanti oggi è quello di separare la crescita economica dei paesi dalla crescita del numero di veicoli necessari per soddisfare le loro esigenze:



Le automobili e il trasporto su strada stanno aumentando a causa del nostro stile di vita.



Il trasporto aereo sta crescendo più velocemente degli altri sistemi di trasporto.



La costruzione di infrastrutture di trasporto è in aumento (strade, ferrovie, aeroporti e terminali, ecc.) che promuovono l'uso di trasporti più inquinanti.

Dal boom del turismo negli anni '70, abbiamo imparato molto sui viaggi. Sappiamo qual è il lato positivo, ma c'è anche un lato negativo: la trasformazione di zone rurali, paesi e città a causa del continuo transito dei viaggiatori. Pertanto, è importante trovare un modello di viaggio sostenibile sia nel viaggio che nel soggiorno:

■ Sulla strada: ogni volta che viaggiamo con mezzi motorizzati emettiamo gas a effetto serra. L'aereo è di gran lunga il mezzo più inquinante, seguito dal trasporto su strada, soprattutto le automobili, e infine i treni.

■ Durante il soggiorno: dobbiamo ridurre al minimo il "ruolo del turista", integrarci nel luogo dove stiamo viaggiando e non aggravare le disuguaglianze che questo tipo di economia genera.

Perciò le conseguenze ambientali stanno crescendo:

- **Perdita di biodiversità: a causa della pressione sugli ecosistemi naturali dovuta alla perdita di spazio naturale, ai cambiamenti nelle condizioni di luce e umidità...**



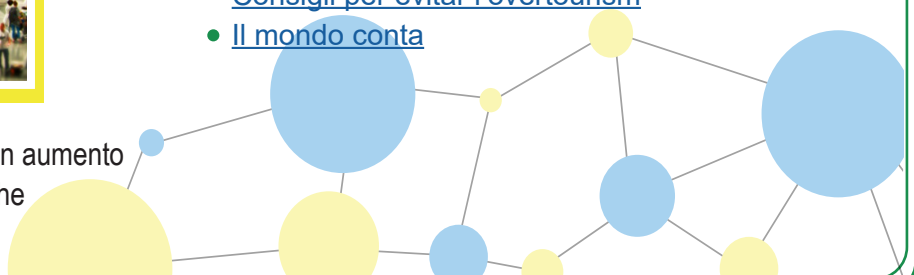
- **Cambiamento climatico: dovuto all'aumento delle emissioni di gas a effetto serra dovute alla combustione di carburante.**



Altri link informativi:



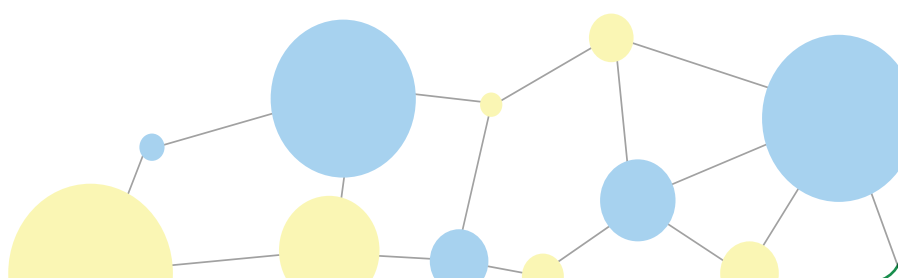
- [Dieci effetti negativi del turismo che dovresti conoscere](#)
- [Consigli per evitar l'overtourism](#)
- [Il mondo conta](#)



Consigli per un soggiorno sostenibile:



- Usare il trasporto pubblico o collettivo ogni volta che si può.
- Contribuire all'economia locale. Assicurarsi che la ricchezza generata rimanga nel luogo dove si fanno le vacanze.
- Evitare i luoghi che sono progettati solo per i turisti e gli alloggi che hanno escluso la popolazione locale.
- Scegliete l'hotel con criteri sostenibili. Più sono lussuosi, più energia consumano.
- Evitare i grandi resort vicino alla spiaggia, specialmente quelli che si muovono sotto la formula 'all-inclusive'. Non generano ricchezza per l'economia locale e consumano molta energia.
- Prendersi cura dello spazio: non gettare spazzatura o rifiuti.
- In caso di percorsi in aree naturali: non lasciare i sentieri, evitare i grandi gruppi, non fare eccessivo rumore, non passare la notte in luoghi non consentiti ed evitare di lasciare rifiuti organici vicino ai fiumi.





Il trasporto sostenibile è un sistema che permette il trasporto di persone e merci a costi sociali e ambientali inferiori a quelli attuali, riducendo l'importanza del veicolo privato come trasporto e del petrolio come fonte di energia. La mobilità sostenibile implica molti cambiamenti nel nostro modo di agire, cambiamenti nelle fonti di energia e nell'uso di altri trasporti. Vediamo quali tipi di energia sostenibile esistono:



- L'energia eolica, la forma di trasporto più utilizzata. Ha molti vantaggi ma è molto costoso da installare. Produce un grande impatto visivo nei campi dove il vento può essere meglio sfruttato.



- L'energia solare è utilizzata per caricare i veicoli durante il giorno. Di notte, la carica di energia è più lenta. Ha anche un importante impatto visivo a causa dei pannelli solari che sono necessari.



- L'energia idraulica, marina, maremotrice, geotermica o bioenergetica, che sono meno utilizzate. La spesa economica e l'impatto acustico, visivo e ambientale per ottenerle sono i fattori principali.



Vediamo altri tipi di veicoli:

Auto elettriche: hanno motori elettrici e grandi batterie agli ioni di litio

Vantaggi: zero emissioni: non emettono gas inquinanti. Riducono il rumore dell'ambiente (soprattutto in città). Il costo per 100 km è tra 1 e 2 euro (benzina 8 euro circa).

Svantaggi: sono più costosi, il prezzo delle loro batterie è anche costoso e la loro vita utile non è molto lunga. Il tempo di ricarica è lento. Anche se sono auto senza emissioni, ci sono emissioni di gas inquinanti coinvolti nella generazione di elettricità per la loro alimentazione.

Auto ibride: combinano due motori: uno a combustione interna e uno elettrico, la scelta popolare è la benzina-elettrica. La sua autonomia è simile a quella delle auto tradizionali. Consumano molta energia sulla strada ma meno in città.

Auto bi-fuel: auto che hanno un motore a combustione e un serbatoio supplementare di gas naturale o di gas di petrolio liquefatto. Consumano benzina/diesel e l'altro combustibile alternativo (gas o idrogeno). Hanno una lunga autonomia e sono più ecologiche.

Altri link informativi:



- [Trasporto sostenibile 1. La mobilità sostenibile, una spinta per lo sviluppo](#)
- [Trasporto sostenibile 2. Perché in città bisognerebbe adottare la bicicletta.](#)

Come muoversi in modo sostenibile:

Camminare per brevi distanze: è sano e non inquinante.

Utilizza il sistema "Carsharing": disponi di un'auto quando vuoi senza l'inconveniente e la spesa di possederla: manutenzione, riparazioni, assicurazione... Pagherete solo per l'uso che ne farete.

Se il viaggio è un po' più lungo, usate la bicicletta.

Cerca di condividere l'auto con colleghi e amici che fanno un viaggio simile al tuo; in questo modo evitiamo l'uso di una sola auto per persona.

Cerca di evitare l'uso dell'auto nei tragitti urbani e interurbani: usa sempre i mezzi pubblici (autobus, metro, tram...)

Per questi lunghi viaggi, il treno è un'opzione molto comoda e affidabile, e ha meno conseguenze negative per l'ambiente.

Per viaggi o spostamenti più lunghi, cercate di evitare di usare l'aereo, poiché il suo carburante è altamente inquinante e genera inquinamento acustico.

Nei viaggi turistici:

Se non potete evitare di usare auto, moto, ecc... tenete presente:

- Evitare le "fughe di fine settimana" in aereo. Questi sono i viaggi meno sostenibili, perché richiedono una grande spesa in emissioni per un tempo molto breve. Sarebbe opportuno che più distanza si percorre in aereo, più tempo si passa a destinazione.
- Evitare le crociere. Generano un alto livello di inquinamento: richiedono un alto consumo di carburante e generano rifiuti durante il viaggio. Inoltre, bisogna tener conto delle cattive condizioni di lavoro del personale su queste navi.
- Compra prodotti che richiedono un trasporto minimo e sostieni i produttori locali.

- Emissioni generate. Seguire la legislazione.
- Inquinamento acustico prodotto e come evitarlo.
- Non guidare con accelerazioni e frenate continue, perché questo aumenta il consumo di carburante e quindi le emissioni.
- Guidare sempre a velocità medie e in modo uniforme, il consumo è inferiore.
- Se comprate veicoli a motore, assicuratevi che siano ecologici, elettrici o ibridi.
- Promuovere una migliore pianificazione urbana così come lo sviluppo e il miglioramento delle infrastrutture che permettono un trasporto sostenibile.

4 esercizi viaggi

Età 6-10. Usa le frecce per trovare il trasporto più adatto ad ogni tipo di viaggio:

1. Andare a scuola vicino a casa
2. Andare al supermercato. È un po' più lontano della scuola
3. Vai con i tuoi genitori a trovare un amico che vive in un'altra parte della città
4. Andare in un altro paese lontano dal tuo per una vacanza di 10 giorni
5. Andare in un'altra città o paese vicino al tuo per una vacanza di 2 giorni



Età 11-15 anni. Può spiegare cosa significano queste parole?

fuga di fine settimana:

gas a effetto serra:

perdita di biodiversità:

ruolo turistico:

infrastrutture di trasporto:

inquinamento acustico:

Età 16-20 anni. Riflettere su quali sono gli impatti del turismo attraverso l'osservazione dell'ambiente.

Riflettere sugli impatti positivi e negativi del turismo. In gruppo o con la tua famiglia, condividi e identifica i principali impatti (positivi e negativi) dei viaggi. Raggiungete un accordo e completate il modulo:

Impatti	Positivo	Negativo
Economici		
Ambientali		
Socioculturali		

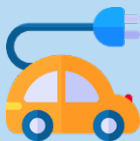
4 esercizi

trasporto sostenibile

Età 6-10. Ordina con i numeri i trasporti dal più al meno sostenibile:



bicicletta



auto elettrica



auto a benzina



treno



aereo



barco



scooter elettrico

+ sostenibile - sostenibile

Età 10-15. Discutete e fornite idee su come migliorare la sostenibilità dei trasporti in una città. Per esempio:

Migliorare ed espandere i marciapiedi e i percorsi pedonali
 Creare e/o aumentare le "piste ciclabili" nelle città
 Migliorare il trasporto pubblico ✓



Pensi che la tua città stia investendo nel trasporto sostenibile? Quali miglioramenti proporresti per la tua città? Pensi che tu e la tua famiglia partecipiate alla realizzazione di trasporti sostenibili nella tua vita quotidiana?

Età 16-20. L'Unione Europea ha fissato gli obiettivi più importanti per l'effettiva realizzazione dell'eco-mobilità. Metti le frasi che ritieni appropriate negli spazi lasciati liberi.

A. Riequilibrare i mezzi di trasporto

- Rafforzare il trasporto su strada

- Controllare la crescita del trasporto aereo.

- Adattare il sistema marittimo e fluviale (miglioramento della sicurezza e del traffico).

B. Rimuovere i colli di bottiglia

- Promuovere reti esclusive per il trasporto di merci.

Creare reti veloci per i passeggeri.

Aumentare il budget per migliorare le infrastrutture ferroviarie.

C. Sviluppare una politica di trasporto al servizio degli utenti.

- Sviluppare politiche di sicurezza stradale più attive.

- Concentrarsi sui diritti e gli obblighi degli utenti.

D. Monitorare gli effetti della globalizzazione dei trasporti

- Collegare tutti i paesi membri e candidati dell'UE all'infrastruttura di trasporto, con qualità ed efficienza, specialmente quella ferroviaria.

- Rivitalizzare la ferrovia per aumentarne l'uso da parte degli utenti.

- Creare reti veloci per i passeggeri.

- Dotare l'intera rete di infrastrutture di un sistema di navigazione satellitare con copertura globale.

- Assicurare il rispetto della legislazione sui trasporti in tutti gli stati dell'UE.

- Esaminare e riportare i costi reali del trasporto per gli utenti.

- Collegare i diversi modi di trasporto.



5 gioco di ruolo

Quest'estate andrete in vacanza con la famiglia. Siete in otto e ognuno di voi propone di andare alla destinazione delle vacanze in un modo diverso:

Mamma vuole andare in aereo, papà vuole andare in tre macchine diverse, i nonni vogliono andare in autobus e tuo fratello grande vuole andare in furgone.

Scegliete un personaggio a testa e scrivete una sceneggiatura in cui parlate del modo migliore e più sostenibile per le otto persone di viaggiare verso la vostra destinazione di vacanza.

Nel dialogo, cerca di giustificare perché hai scelto questo modo di viaggiare.



6 altre attività

Se volete continuare a conoscere l'economia circolare, l'efficienza, la sostenibilità e il consumo responsabile, in questo sito troverai alcune proposte:

Età 6-10: fumetti

Età 11-15: escape-rooms

Età 16-20: WebQuests

7 conclusione

Per finire questo workshop, vi invitiamo a riflettere e a dialogare su tutto ciò che abbiamo imparato.

Cosa avete imparato?

Pensi di cambiare qualcosa nel tuo stile di vita per renderlo più sostenibile?

Dove potresti cambiare (casa, famiglia, scuola, vacanze, lavoro...)?

Ti piacerebbe condividere questa conoscenza con altri familiari e amici?

Fonte: "Flaticon", www.flaticon.com



2019-1-UK01-KA204-06144
ICE-CAP Waste not Want not



CREATIVE EXCHANGE



USTANOVA ZA
OBRAZOVANJE
ODRASLIH | ADULT
EDUCATION
INSTITUTION



S V E B ■ Schweizerischer Verband für Weiterbildung
F S E A ■ Fédération suisse pour la formation continue
Federazione svizzera per la formazione continua
Swiss Federation for Adult Learning

With the support of
movetia Austausch und Mobilität
Echanges et mobilité
Scambi e mobilità
Exchange and mobility



Co-funded by the
Erasmus+ Programme
of the European Union



Il supporto della Commissione europea per la produzione di questa pubblicazione non costituisce un'approvazione dei contenuti che riflette solo le opinioni degli autori e la Commissione non può essere ritenuta responsabile per qualsiasi uso che possa essere fatto delle informazioni in essa contenute.

